

2023

REVISTA DIGITAL

# cofo

*de ideias*

FUNDAÇÃO BAIXADA

EDIÇÃO Nº 1 | FEV 2023

## **Editorial**

*por Diane Sousa Pereira*

## **A escassez na abundância**

*por Maria Regina*

## **Fundação Comunitária**

*pág 2*

## **O que é ser Embaixadeiro?**

*pág 2*

## **Fundos e Oportunidades**

*pág 3*

## **Depoimentos**

*pág 4*





## Editorial

Cofó parece uma roda, uma ciranda, um abraço. Cofó guarda, recolhe, protege, surpreende. Ele é um equipamento. Feito de forma manual, utilizando as folhas da **palmeira de babaçu**. Na **Baixada Maranhense** ele possui diversas utilidades.

As trabalhadoras rurais como a D'Preta\*, acordam às cinco horas da manhã, acendem seu fogareiro, passam seu café, vestem a roupa da roça, pegam um cofó, que possui como alça, um pano ou uma **imbira**, e colocam nele tudo que irão precisar para passar o dia no mato.

Ele também carrega **surpresas**, o chegar de Dote em casa, alegra seus filhos. Todos os dias o cofó carrega **novidades**; ontem, segundo nos conta Cabeça\*, ele trouxe **macaúba**, daquelas bem doces.

O nosso cofó de **informações** é feito a partir do mesmo material e é utilizado para trazer novidades.

Ele conecta a **Fundação Baixada** a  **você**.

*Diane Sousa Pereira*

*se envolva!*

**Vista nossa causa!  
Conheça a marca  
Meu Torrão!**

**Seja um Embaixadeiro!  
Acesse:  
<https://baixada.org.br/>**

**\*D'Preta, Dote e Cabeça são agricultores da Comunidade Olho D'água dos Gomes, localizada na cidade de São Bento. A vila dentro dessa comunidade é chamada de Cocazinho.**

## A Baixada Maranhense

# A escassez na abundância

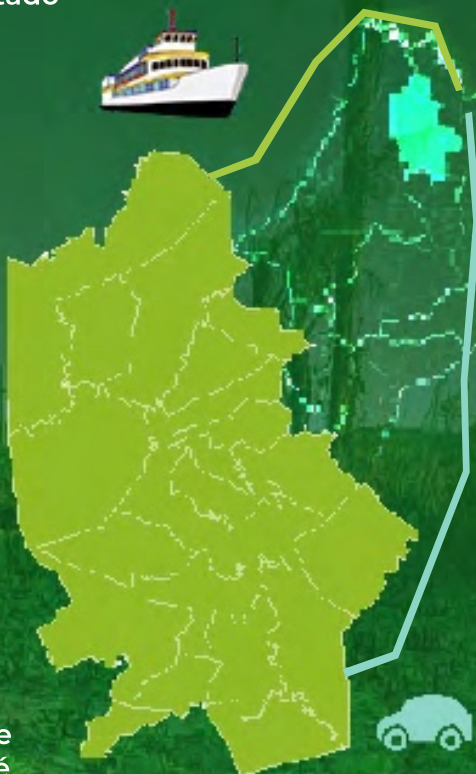
as contradições da realidade de um povo empobrecido num território potencialmente rico

por Maria Regina Martins Cabral

O **Maranhão** é o segundo maior estado do Nordeste em área geográfica (331 935,507 km<sup>2</sup>) e o décimo mais populoso do Brasil, de um total de 27, incluindo o Distrito Federal, com 6.772.000 habitantes, o que corresponde a 3,7% da população brasileira. Tem percentualmente a maior **população rural** do Brasil, com 36,93% de seu total de habitantes vivendo no campo, sendo 91,9% dessas pessoas nascidas nesse estado.

Boa parte da sua área rural, sobretudo mais ao norte é constituída por **comunidades quilombolas** onde vivem homens e mulheres trabalhadores descendentes de africanos, que foram trazidos para o Brasil no período da escravidão. Somente a partir de 1996 foi se alterando a relação entre a população rural e urbana, pois até 1991, 60% dos maranhenses encontravam-se na zona rural.

**Leia o texto completo aqui**





# Somos uma Fundação Comunitária

Criada por pessoas nascidas ou moradoras da **Baixada Maranhense**.

Nossa missão é criar condições para que comunidades da Baixada Maranhense **materializem sonhos e transformem suas realidades**, via captação de recursos, fortalecimento de organizações comunitárias e doações que **transformam escassez em abundância**.

Acreditamos em filantropia **comunitária e decolonial**.

Nos articulamos para:

- 1 Captar de forma contínua recursos para apoiar a Baixada Maranhense.
- 2 Apoiar a formação profissional de jovens, mulheres empreendedoras, trabalhadores rurais e dirigentes municipais.
- 3 Apoiar com recursos arrecadados, suportes estruturantes (incubadora, laboratórios, pontos de educação para o desenvolvimento).
- 4 Apoiar, via editais com recursos arrecadados, projetos e pequenos negócios na Baixada Maranhense.

# O que é ser *embaixadeiro?*

Todo mundo que nasce ou foi criado na **Baixada Maranhense** é considerado **baixadeiro** ou **baixadeira**.

Aquelas pessoas que **apoiam o desenvolvimento** da Baixada Maranhense são chamadas de **embaixadeiros**.

E tem aquele sentido mesmo da palavra embaixador: a pessoa que representa e defende seu **território**.

A Fundação Baixada criou o conceito de embaixadeiro para **trazer novas pessoas** para dentro do território.

Então embaixadeiro é seu João que está ensinando como **melhorar o sistema de pesca** para outros pescadores da Baixada Maranhense.

É também a professora que se reinventou na forma de educar e está oportunizando que mais estudantes consigam ter uma **educação efetiva**.

## Fundos e *oportunidades*

### PROMOÇÃO DE APRENDIZAGENS

**172** bolsas embaixadeiros

### ARTE E CULTURA

**20** apoios a grupos, fazedores de cultura, associações culturais e terreiros

### COMUNIDADE PRODUTIVA

**7** comunidades apoiadas

### FORMAÇÃO DE PROFESSORES

**1104** professores das redes públicas municipais apoiados

### AGRICULTURA FAMILIAR

**30** famílias apoiadas

### ACESSO A TECNOLOGIAS

**7** laboratórios comunitários apoiados

### SEMINÁRIOS DE IDEIAS

**119** seminários realizados

Para conhecer os apoios realizados entre nesse link <https://baixada.org.br/projetos-apoiados/>

Trabalho na área do Comércio, com venda de frios. Os cursos me deram um impulso na ideia de **abrir meu próprio negócio** futuramente.

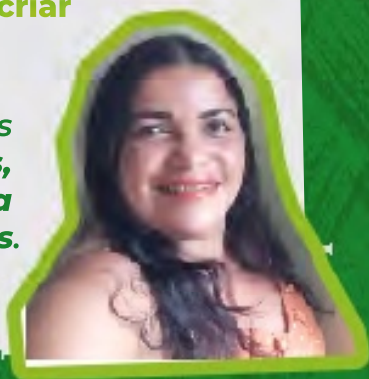
Além disso, me auxiliaram a conversar com meus chefes sobre, por exemplo, formas mais eficientes de armazenar os alimentos.

*Juciana é ex-aluna dos cursos de **Gestão de Negócios, Turismo de Base Comunitária e Mídias e Tecnologias.***



Aprendi **administrar** meu negócio, conquistar meus clientes e fornecedores e fui reeducada como **empreendedora**. Vi o quanto nossa comunidade é rica por sua cultura. E tive oportunidade de conhecer pessoas de outras **culturas e lugares** como Cuba, Espanha, Rio de Janeiro. Aprendi como registrar meus gastos e lucros do meu trabalho e de como **criar divulgações** através do Canva.

*Suellen é ex-aluna dos cursos de **Gestão de Negócios, Turismo de Base Comunitária e Mídias e Tecnologias.***





## Atuação

A Fundação Baixada já desenvolveu ações em **16 municípios** da Baixada Maranhense.

Atualmente, nossa equipe está em **três lugares** desse território.

Sala das Incubadoras no Terminal do Cajupe em Alcântara

Parque Agroecológico Buritirana em Peri Mirim

Escritório central em Olinda Nova

